



## Utställningsutlåtande

# Kommuntäckande översiktsplan för Torsby kommun – ÖP 2010

### Översiktsplan

Torsby kommun har låtit upprätta ett förslag till kommunövergripande översiktsplan.

Enligt plan- och bygglagen (PBL 1 kap. 3 §) ska alla kommuner ha en aktuell översiktsplan som omfattar hela kommunen. Översiktsplanen ska ge vägledning för beslut om användningen av mark- och vattenområden samt om hur den byggda miljön ska utvecklas och bevaras. Översiktsplanen (ÖP) är inte bindande för myndigheter och enskilda.

De grundläggande bestämmelserna för översiktsplaner regleras genom 4 kap i PBL. Av en översiktsplan har fyra huvudsakliga uppgifter (PBL 4 kap. 1 §):

1. Den skall redovisa grunddragen i fråga om den avsedda användningen av mark och vatten.
2. Den skall redovisa kommunens syn på hur den bebyggda miljön skall utvecklas och bevaras.
3. Planen skall visa hur kommunen avser att tillgodose de redovisade riksintressena och gällande miljö kvalitetsnormer.
4. Det ska framgå vilka områden som finns för landsbygdsutveckling i strandnära lägen som avses i 7 kap. 18 e § 1:a st. i miljöbalken (MB).

LIS-områden enligt punktlistans nummer fyra tillkom som tillägg till PBL under ÖP-arbetets gång och har därför behandlats i ÖP-förslaget som ett högt prioriterat framtida tematiskt tillägg.

Planen redovisar såväl visioner som restriktioner. Den skall kunna ligga till grund för Miljö- och byggnämndens beslut i olika frågor men också kunna användas av övriga kommunala förvaltningar och andra beslutsfattare om åtgärder i den fysiska miljön. Planen sammanfattar frågor där den dagliga hanteringen ligger hos olika förvaltningar och myndigheter och ska ge en gemensam utgångspunkt för handlande.

Under utställningstiden har upphandlats konsult för att utföra en tematisk översiktsplan för vindkraft. Ansökan om bidrag har också inlämnats till Boverket.

## Samråd

Ett första förslag till ÖP för samråd togs fram under 2008-2009. Samråd, enligt plan- och bygglagen, PBL 4 kap. 3 – 5 §§, pågick kring förslaget under tiden från och med 2009-11-13 till och med 2010-01-29. Samråd syftar till att inhämta yttranden och synpunkter att arbetas in i ett förslag till översiktsplan.

Ett separat samråd hölls med Länsstyrelsen 2008-03-13 angående avgränsning av den miljökonsekvensbeskrivning som hör till översiktsplanen.

Under samrådet anordnades tre öppna möten för utbyte av information mellan kommunen och de som ansetts sig berörda. Dessa möten hölls i Sysseleback, Stöllet och Torsby.

Utskick av samrådshandlingar gjordes till regionala och centrala myndigheter (Länsstyrelsen i Värmland, Naturvårdsverket/Miljøverndepartementet i Norge), grannkommuner i Sverige och Norge, lokala myndigheter/förvaltningar och avdelningar samt relevanta föreningar och sammanslutningar.

Enligt PBL 4 kap. 4 § sammanställdes resultatet av samrådet i en samrådsredogörelse daterad 2010-09-28.

## Utställning

Arbetet med de enligt samrådsresultatet aktuella revideringarna och kompletteringarna i planförslaget har pågått under våren och sommaren 2010.

Det därigenom bearbetade förslaget till översiktsplan ställdes enligt PBL 4 kap. 6 – 10 §§ ut i två månader under hösten 2010, från och med 16 oktober till och med 16 december.

Utställningen kungjordes 2010-10-09, (PBL 4 kap. 7 §), i tidningarna NWT och VF samt anslogs på kommunens anslagstavla 2010-10-09 och togs ned 2010-12-17.

Den som vill lämna synpunkter på en översiktsplan, (PBL 4 kap. 6 §), skall göra detta skriftligen under utställningstiden och vid utställningstidens slut hade följande skriftliga yttranden inkommit:

## Centrala myndigheter m.m.

### Länsstyrelsen Värmlands län - samhällsbyggnad

#### Handlingar

Rubricerad översiktsplan har översänts ---  
till Länsstyrelsen för samråd enligt 4 kap  
3 § PBL. Förslaget är upprättat den 7  
oktober 2010 och innehåller följande  
handlingar:

- Utställningshandling som även omfattar Miljökonsekvensbeskrivning, 2010-10-07
- Samrådsredogörelse daterad 2010-09-28
- Plankarta Användning, Plankarta Struktur och Plankarta Riktlinjer

#### Länsstyrelsens roll och förslagets handläggning

Länsstyrelsen har att enligt 4 kap. 9 § Noteras.  
plan- och bygglagen (PBL) avge  
granskningsyttrande av vilket skall  
framgå om

1. förslaget inte tillgodoser ett riksintresse enligt 3 eller 4 kap. miljöbalken,
2. förslaget kan medverka till att en miljökvalitetsnorm enligt 5 kap. miljöbalken inte följs,
3. redovisningen av områden för landsbygdsutveckling i strandnära lägen inte är förenlig med 7 kap. 18 e § första stycket miljöbalken,
4. sådana frågor rörande användningen av mark- och vattenområden som angår två eller flera kommuner inte samordnas på ett lämpligt sätt, och

5. bebyggelsen blir olämplig med hänsyn till de boendes och övrigas hälsa eller säkerhet eller till risken för olyckor, översvämning eller erosion.

Yttrandet är en del av översiktsplanen och skall fogas till planen då den antagits.	Noteras.
Förslaget har sänts för yttrande till berörda myndigheter samt till berörda enheter inom Länsstyrelsen.	Noteras.
Försvarmakten, Fortum, Svenska Kraftnät och Trafikverket har inkommit med yttranden med anledning av planförslaget.	Noteras.
Svenska Kraftnät och Försvarmakten har inget att erinra mot förslaget.	Noteras.
Trafikverket har lämnat synpunkter som sammanvägts i Länsstyrelsens yttrande.	Noteras – trafikfrågor kommenteras nedan.
Fortums yttrande bifogas för kännedom.	Noteras – synpunkterna kommenteras nedan.

## Sammanfattning

Länsstyrelsen välkomnar Torsby kommuns satsning på övergripande planering. Med hänvisning till kommunens ytmässiga storlek är även de kommande fördjupningarna inom så väl teman som geografiskt avgränsade områden viktigt för att uppnå god samhällsplanering. Efter att den nu aktuella kommuntäckande översiktsplanen är antagen, återstår ett antal frågeställningar som bör utvecklas i mer detaljerad planering.	I avsnitt om fördjupade och tematiska översiktsplaner liksom i avsnittet om utredningsområden görs prioriteringar i vilken ordning översiktsplaner tas fram samt pekats ut sådana områden vars utvecklingsmöjligheter bör utredas.
---	--

En av fördjupningarna som nämns är ett tematiskt tillägg avseende vindkraft. Länsstyrelsen vidhåller bedömningen att Torsby kommun bidrar till landets energiförsörjning genom andra energikällor än vindkraften. Däremot välkomnar Länsstyrelsen vindkraftsplanen med utgångspunkt i möjligheten att göra avvägningar mellan olika intressen.

Torsby kommun har noterat att vindförhållandena inte är ideala i just den här kommunen men har ändå fått flera förfrågningar från vindkraftsintressenter. Några av dessa har dessutom tagit preliminära kontakter med markägare för ev. avtal. De intressen som kommunen främst vill värna i händelse av intressekonflikter är de anläggningar och områden som är av intresse för friluftslivet och turistnäringen. Kommunens framtida satsningar inom upplevelsenäringarna har särskilt pekats ut som ett av fem viktiga delmål.

## Riksintressen

### Tillgodose riksintressen

Länsstyrelsen anser att Torsby kommun borde arbeta mer aktivt med bevarandeplanering. Det granskade förslaget till översiktsplan svarar endast på en mycket övergripande nivå på frågan om hur riksintressen ska tillgodoses. Planförslaget innehåller beskrivningar och poängterar rådande regelverk kring riksintressena. Länsstyrelsen anser att utställningsförslaget saknar kommunens förtydligande kring riksintresseområdenas skyddsbehov.

Angående bevarandeplanering, se kommentarer nedan:

Riksintressen enligt 3 och 4 kap MB redovisas i avsnitt 3.8 och på tillhörande plankarta Riktlinjer. Områden av riksintresse för kulturmiljövården enligt 3 kap 6 § MB namnges och beskrivs som kulturmiljöerna K 38 – 41 i avsnitt 3.4.1. Text och karta anger i princip förutsättningarna för planeringen och gällande lagtext.

---

Ett av grundkraven på en översiktsplan är att kommunen redovisar hur man avser att tillgodose de redovisade riksintressena. För samtliga riksintresseområden för kulturmiljövården enligt 3 kap 6 § MB gäller att befintliga förordnanden enligt KML eller MB inte omfattar hela riksintresseområdenas areal. Länsstyrelsen saknar principiella ställningstaganden eller riktlinjer för kommunala prövningar inom riksintresseområdena som helhet eller för sådana delar som inte omfattas av förordnanden. Rekommendationer som "lämpliga skyddsåtgärder enligt åtgärdsprogram vidtas efter behov" uppfattas som alltför vaga och lever inte upp till lagtexten om att riksintressen ska skyddas.

I avsnitt 3.8.4 under rubriken "Rörligt friluftsliv" redovisas de av riksdagen utpekade områdena *Klarälven inom Torsby kommun* och *Fryksdalen*, vilka i sin helhet är av riksintresse enligt 4 kap 1-2 §§ MB med hänsyn till de natur- och kulturvården som finns inom respektive område. Förutom att benämningen "Riksintresse för rörligt friluftsliv" formellt inte finns anges inte heller här i text eller på plankartan Riktlinjer hur kommunen avser att tillgodose respektive områdes riksintressevärden.

Länsstyrelsen bedömer att nuvarande formuleringar för riksintresseområdena enligt 3 och 4 kap MB inte på ett tydligt sätt redovisar kommunens ställningstagande i olika markanvändningsfrågor till skydd för riksintessevärdena. Länsstyrelsen menar att det är angeläget att

De förordnanden som kommunen tolkar att Länsstyrelsen avses är redovisade under rubriken 3.4.1 Områden av intresse för kulturmiljövården och inom dessa områden ingår de förordningar som redovisats i de följande underrubrikerna. Torsby kommun ser fram emot att i samråd med Länsstyrelsen utforma mer detaljerade skötsel- och bevarandeplaner för de i ÖP 2010 utpekade riksintressena. Rekommendation läggs till under rubriken 3.4.1 Områden av intresse för kulturmiljövården:

" Torsby kommun kommer att i samråd med Länsstyrelsen utforma mer detaljerade skötsel- och bevarandeplaner för de i ÖP 2010 utpekade riksintressena Ritamäki, Kvarntorp, fångstgropar Likenäs-Transtrand, Kårebolssättern och Juhola. Därvid tas också fram riktlinjer för kommunala prövningar inom riksintresseområdena som helhet och för sådana delar som inte omfattas av förordnanden."

Kartans beteckning "Rörligt friluftsliv" ändras/förtydligas.

I kommunens strävan att utveckla och satsa på upplevelsenäring där natur- och kulturvården är vad som förutsätts locka besökare ingår att analysera projekt och verksamheter så att de utpekade värdena inte riskeras att utarmas eller förskingras. Under rubriken 3.8.4 formuleras en rekommendation som visar att kommunen vill tillgodose riksintressena:

"Inom område av riksintresse för det rörliga friluftslivet skall turismens och friluftslivets, främst det rörliga friluftslivets, intressen särskilt beaktas vid bedömningen av tillåtligheten av exploateringsföretag eller andra ingrepp i miljön."

planeringsinstrumentet används på ett ansvarsmedvetet och framtidsinriktat sätt för att både tydliggöra statens och kommunens inställning till riksintressevärdena och att förebygga att skador kan uppstå på dessa värden.

Avsikten med denna rekommendation är att när intresse för att genomföra projekt av olika slag föreligger skall dessa intressen utredas innan tillstånd ges.

Prövning kommer att göras mot bestämmelser i 2 och 3 kap. PBL med det kommande resultatet av Länsstyrelsens pågående arbete med att definiera och klarlägga de natur- och kulturvärden som stöd. Torsby kommun är införstådd med att utredningsarbete i samband med olika plan- och lovlighetsprövningar kan bli mer omfattande inom områden med utpekade riksintressen.

### Riksintresse kulturmiljövård

Utredningsområde U 8 Mattila och U 13 Hötjärnsberg inrymmer riksintresseområden för kulturmiljövården enligt 3 kap 6 § MB och U 1, U 3, U 6, U 9 och U 15 är belägna inom område med geografiska hushållningsbestämmelser med natur- och kulturvärden av riksintresse enligt 4 kap 1-2 §§ MB. I de fall riksintresseområde för kulturmiljövården också utgör område för landsbygdsutveckling i strandnära läge möter detta i princip ingen erinran. Den utveckling som planeras förutsätts vara förenlig med riksintressevärdena och inte medföra att påtaglig skada uppkommer på riksintresset. Länsstyrelsen delar kommunens uppfattning i avsnitt 3.11.2 om vikten av att utredningsarbetet innefattar ett förbättrat planerings- och kunskapsunderlag avseende bl. a. områdenas natur- och kulturvärden.

Noteras

Förändringar inom riksintresseområden eller som berör riksintressevärden utgör generellt betydande miljöpåverkan där MKB ska upprättas och (kultur) miljökonsekvenserna processas.

Vid planarbete i Torsby kommun tillämpas rutinmässigt en mall för behovsbedömning. I denna ingår en checklista med bl. a. bedömning av om nämnda riksintressen påverkas. I mall för upprättande av detaljplan ingår också motsvarande rubrik.

### Riksintresse Fryksdalen från Kil till Torsby - avgränsning

Länsstyrelsen konstaterar att frågan om riksintressets avgränsning varit föremål för synpunkter från Sunne kommun. Efter granskning av underlagsmaterial och originalhandlingar kring riksintresseavgränsningar kan Länsstyrelsen konstatera att den av Torsby redovisade avgränsningen överensstämmer med Länsstyrelsens syn på saken. Länsstyrelsen välkomnar dock fördjupade diskussioner kring riksintressets avgränsning och då i samtal med samtliga berörda kommuner.

Noteras.

Torsby kommun ser fram emot fortsatta diskussioner med Länsstyrelsen och berörda kommuner.

### Miljö kvalitetsnormer

Länsstyrelsen anser att kommunens beskrivning av miljö kvalitetsnormerna för vatten på s. 52 är bra. Dessutom ser vi positivt på att kommunen ska vara representerad i vattenråd för Klarälven och Norsälvens tillrinningsområde. Vidare välkomnas de rekommendationer som tas upp på s. 93 under 4.4 angående Vattenbruk/fisk.

---



På s. 102 nämns mest påtagliga befintliga miljöproblem som försurning av mark och vatten och förhöjda halter av bland annat partiklar i tätortsluften på grund av vedeldning och trafik. Länsstyrelsen saknar här miljöproblemet "Fysisk påverkan" av sjöar och vattendrag inom kommunen. Ett utdrag från VISS ([www.viss.lst.se](http://www.viss.lst.se)) visar att mer än 40% av sjöarna i Torsby är påverkade av flödesförändringar. Vattendrag i kommunen är påverkade av flödesförändringar (38%), kontinuitetsförändringar (44%) och morfologiska förändringar (54%).

Sidan 102 är en del av den konsekvensanalys som ingår i ÖP-förslaget. Under rubriken 5.3 sägs där:

" I samråd med länsstyrelsen har ett antal av kommunens viljeriktningar som kan tänkas få betydande miljöpåverkan identifierats.

Utifrån denna bedömning har tre övergripande teman sammanställts som grund för konsekvensanalysen.

- utveckling av turismnäringen
- nya infrastrukturprojekt
- tätortsutveckling."

Dessa tre teman har inte bedömts påverka de redan påverkade vattenförekomsterna ytterligare.

Miljökvalitetsnormerna redovisas annars under rubriken 3.7.5 och särskilt under 3.7.5.3 Vatten – Vattendirektivet. Där kan med fördel förtydligas att kommunen är väl medveten om att kommunens vattenförekomster har påverkats i hög grad inte minst morfologiskt på grund av de talrika åtgärder för utvinning av vattenkraft som genomförts i Torsby kommun. Texten där kompletteras liksom även i 5.7 Befintliga miljöproblem:

"Fysisk påverkan av sjöar och vattendrag inom Torsby kommun är betydande. Fler än 40% av sjöarna i Torsby är påverkade av flödesförändringar. Av vattendragen i kommunen kan nämnas att de till 38% är påverkade av flödesförändringar, till 44% av kontinuitetsförändringar och till 54% av morfologiska förändringar. En av kommunens grundvattenförekomster uppnår inte god kemisk status."

Texten kompletteras också med information om vattendirektivet.

På s.103 anges att "De tre viljeinriktningar i översiktplanen anses inte motverka att kommunens vattenförekomster når/eller bibehåller minst god status." Viljeinriktningarna finns beskrivna på s.102, nämligen utveckling av turistnäringen, nya infrastrukturprojekt och tätortsutveckling.

Länsstyrelsen anser att det är dåligt underbyggt varför planen inte anses motverka att kommunens vattenförekomster når/eller bibehåller minst god status.

Här saknas ett resonemang, främst kring miljöproblemet fysisk påverkan, hur planen bidrar till att miljökvalitetsnormerna följs.

Här får inte heller grundvattenförekomsterna i kommunen glömmas bort (där en av kommunens grundvattenförekomster inte uppnår god kemisk status).

---

Utveckling av turistnäringen, nya infrastrukturprojekt och tätortsutveckling har inte bedömts ytterligare försämra vattenförekomster som behöver åtgärdas.

Detta grundar sig på att kommunen ställer stora krav vid genomförandet av projekt av olika slag. Bl.a. sägs i avsnitt 3.11.3 att "vid ansökan om bygglov för fler än 5 bostadshus (helårs- eller fritidshus), camping för fler än 20 enheter vagn/stuga ska detaljplan upprättas". I planarbetet ingår rutinmässigt hänsyn till miljökvalitetsnormerna.

I ÖP-förslaget sägs att kommunen skall delta i de vattenråd som bildas. I avsnitt 3.7.5.3 sägs att:

"Torsby kommun deltar i dag i de Vattenvårdsförbund som finns för de båda älvarnas tillrinningsområden. Kommunen kan ytterligare öka sitt engagemang för att kvalitetsnormerna skall kunna uppnås för kommunens vattenförekomster. I den mån vattenråd bildas i enlighet med EU-direktivet kan också kommunen verka för förbättringar genom medlemskap i vattenråd."

Vidare formuleras rekommendationen:

”Kommunen ska vara representerad i de vattenråd som förutsätts upprättas för Klarälvens och Norsälvens tillrinningsområden samt i de fall kommunen är berörd sakägare delta i åtgärder för att uppnå gällande miljökvalitetsnorm, god status på kommunens vattenförekomster.”

Med vattenförekomst avses vattendrag, sjöar och grundvatten.

Dessa formuleringar syftar till att i planen slå fast Torsby kommuns engagemang i arbetet med att uppnå god status hos kommunens vattenförekomster och med detta bidrar planen till att miljökvalitetsnormerna följs.

I samrådsredogörelsen framgår att Länsstyrelsen även tidigare har angett att utställningshandlingen av översiktsplanen behöver kompletteras med en bedömning kring hur planen påverkar möjlighet att uppfylla miljökvalitetsnormen. Länsstyrelsen anser att kommunens bemötande samt redovisningen på s. 103 inte är tillräckliga. Med hänvisning till detta förutsätter Länsstyrelsen att resonemangen kring miljökvalitetsnormer för vatten kommer att fördjupas i kommande mer detaljerad planering.

Kommentaren om detaljplaner ovan är också uttryck för att Torsby kommun har ambitionen att föra resonemang kring miljökvalitetsnormer för vatten i kommande detaljplanering. Vid planarbete i Torsby kommun tillämpas rutinmässigt en mall för behovsbedömning. I denna ingår en checklista med bl. a. bedömning av om nämnda miljökvalitetsnormer på något sätt påverkas.

## Landsbygdsutveckling i strandnära lägen

Länsstyrelsen konstaterar att frågan om landsbygdsutveckling i strandnära lägen kommer att hanteras i kommande fördjupning av översiktsplanen och kommenterar därför inte de utredningsområden som föreslås ingå i fördjupningen.

## Hälsa och säkerhet

Länsstyrelsen har inget att erinra mot ---  
översiktsplanens beskrivningar och  
ställningstaganden kring hälsa och  
säkerhet.

## Mellankommunala frågor

Länsstyrelsen konstatera att översikts-  
planens utpekade utredningsområden  
inte är beskrivna utifrån mellan-  
kommunala frågeställningar. Inför  
kommande fördjupad planering förut-  
sätter Länsstyrelsen att sådana resone-  
mang kommer att föras där mellan-  
kommunala frågor är aktuella. Även  
planens tre huvudsakliga viljeinrikt-  
ningar saknar tydlig koppling till mellan-  
kommunala perspektiv.

I kommande utredningar för utveckling  
inom de utpekade områdena kommer  
mellankommunala frågor att hanteras där  
de bedöms aktuella.

## Övrigt

### Kommunikationer

Länsstyrelsen vill påminna om att  
Trafikverket gjort en översyn av verkets  
olika riksintressen för kommunikationer,  
där nytt kartmaterial finns på  
trafikverkets webbplats. Länsstyrelsen  
ställer sig i övrigt bakom Trafikverkets  
synpunkter.

Noteras – kartmaterialet är aktuellt.

Fortums och Trafikverkets synpunkter  
kommenteras nedan.

## Naturvårdsverket - Norges Miljøverndepartement

Besked från Naturvårdsverket enligt  
E-brev 2010-12-17:

”Miljøverndepartementet i Norge har ---  
meddelat att de inte har något ytterligare  
att tillägga i frågan.”

## Trafikverket

### Ärendet

Den tidigare översiktsplanen för Torsby ---  
kommun antogs i juni 1990. Mycket har  
hänt sedan dess, både i kommunen och i  
samhället i stort, som medför att den  
gamla planen blivit föråldrad och behö-  
ver ersättas. Noteras.

Förslag till översiktsplan var ute på  
samråd under vintern 2009/2010.  
Banverket respektive Vägverket lämnade  
identiska yttranden vid samrådet,  
2010-01-22. Sedan dess har Banverket och  
Vägverket lagts ned och ersatts av Tra-  
fikverket som även innefattar vissa delar  
av Sjöfartsverket, Transportstyrelsen och  
tidigare SIKÅ.

### Allmänt

De synpunkter som tidigare framfördes ---  
vid samrådet är i huvudsak inarbetade i  
utställningshandlingen. Några  
synpunkter kvarstår dock enligt nedan.

## Tillgänglighet

Med tanke på att det är tätortsområdet Torsby/Oleby som växer medan övriga delar av kommunen minskar skulle Trafikverket gärna ha sett att frågan kring hur en god samhällsplanering inom och i anslutning till tätortsområdet kan bidra till minskat bilberoende hade lyfts fram tydligare i planen.

Via Fryksdalsbanan har Torsby/Oleby tillgång till ett kommunikationsmedel som på många sätt också är en förutsättning för att kommunen ska kunna nå sina uppsatta delmål, framförallt rörande goda kommunikationer som i sin tur inverkar på möjligheterna till attraktiva boenden, utvecklad turism och upplevelsenäring samt högre kompetens.

För att det ska vara motiverat att lägga resurser på upprustning och utveckling av Fryksdalsbanan måste det dock finnas en stark grundläggande efterfrågan på person- och godstransporter via järnväg i stråket längs med Fryken. Satsningen på omlastningsterminalen vid Skalleby är ett steg i att bygga upp detta underlag för godstransporterna. När det gäller persontransporter är en viktig del i att skapa och bibehålla resandeunderlaget att göra det tryggt, säkert och smidigt för resenärerna att ta sig till och från järnvägsstationer och busshållplatser. Här har den kommunala planeringen en viktig roll att spela och detta får gärna framgå tydligt i översiktsplanen.

Enligt avsnitten om 4.5 Utredningsområden anges att Torsby/Oleby FÖP börjar bli otidsenlig och en ny fördjupad översiktsplan ska upprättas. I den kommande planeringen kommer trafikfrågor av detta slag att få stor tyngd.

---

Under 2010/11 pågår bl.a. upprustning av utemiljön vid järnvägsstationen, bättre skyltning, förlängd perrong, ökning av parkeringsytor m.m. Vidare pågår också under 2010/11 fortsatt utbyggnad av GC-nätet inom Torsby/Oleby-området.

I avsnittet 3.5.1 Vägar slås också fast att "Ytterligare andra satsningar på säkra skolvägar, GC-vägar utreds.

Torsbys attraktivitet ökar med att det finns bra system av gång- och cykelvägar. Attraktiviteten ökar än mer om de planeras "gröna"."

Trafikverket vidhåller därför att ÖP:n bör klargöra gång- och cykeltrafikens betydelse för att kunna skapa förutsättningar för en välutnyttjad kollektivtrafik.

Text införs i beskrivning 3.5.1 Vägar angående vägar i lokalnätet, gång- och cykelvägar :

”Ett väl utbyggt gång- och cykelnät är av stor betydelse för att kunna skapa förutsättningar för en välutnyttjad kollektivtrafik.” och under 3.6 Kollektivtrafik, busstrafik:

”Gång- och cykelnätet betyder indirekt mycket för en effektivt utnyttjad kollektivtrafik.”

## Kartmaterialet

Plankartorna redovisar fortfarande vägar och järnväg på ett inte helt konsekvent sätt. Det framgår exempelvis inte på kartan att järnvägen kan vara transportled för farligt gods, men det framgår av texten.

Detta markeras med särskild linjetyp.

Att järnvägen är av riksintresse för kommunikation framgår, men det framgår inte vilka vägar som är av riksintresse.

Detta markeras med särskild linjetyp.

Den "prickiga" redovisningen av E45 är också förvillande. Planerade omläggningar borde även redovisas med en särskild beteckning.

Detta åtgärdas enligt förslag.

Förslag på ändrad sträckning av vägar, exempelvis väg 239/E 16, borde redovisas på kartan "Markanvändning".

Detta åtgärdas enligt förslag.

På kartan "Struktur" borde det förtydligas att vägar och järnväg har större strukturerande effekt än kraftledningarna.

Detta åtgärdas enligt förslag.

Vidare bör teckenförklaringarna förtydligas då det svårt att hitta motsvarande beskrivningar i texten, exempelvis omlastningscentral, baspunkt, viktig funktion etc. Dessa funktioners anknytning till framförallt vägstrukturen borde ju vara viktig!

Detta åtgärdas enligt förslag.

På kartan "Riktlinjer" bör på något sätt gällande skyddsavstånd kring vägar och järnväg framgå, exempelvis i teckenförklaringen.

Detta åtgärdas enligt förslag.

Kartmaterialet i planbeskrivningen är dock betydligt tydligare än de enskilda kartorna.

## Infrastruktur

Vägarna i kommunen är väl beskrivna i handlingen. Trafikverket ser positivt på att kommunen gett sin syn på E45 och vilka problem som ni upplever.

---

Vi vill dock korrigera texten kring riksväg 62, i länsplanen för regional transportinfrastruktur i Värmland har inga etapper längs riksväg 62 pekats ut. Länsplanen anger att en stråkstudie ska göras för hela sträckan för att i den ange bl.a. målstandard samt lämpliga trafiksäkerhets- och framkomlighetshöjande åtgärder.

Text som utgår under rubrik Väg 62:

" I "Länsplan för regional transportinfrastruktur i Värmland 2010-2021" finns för Torsby kommun endast handlingsplan för väg 62 upptagen. Det är etappen Fastnäs – Stöllet som planeras åtgärdas 2013. Rekonstruktionsåtgärder för sträckan Loffstrand – Fastnäs är omnämnda som åtgärder och väg-reservatet bör vara kvar.



Riksväg 62 utgör ett av de prioriterade stråken i länsplanen och Trafikverket planerar att gå vidare med en stråkstudie för 62:an för att identifiera lämpliga målstandarder för olika delar.”

Ersätts med: ”Trafikverkets ”Länsplan för regional transport-infrastruktur 2010-2021” anger att en stråkstudie ska göras för hela 62:an för att i den ange bl.a. målstandard samt lämpliga trafiksäkerhets- och framkomlighetshöjande åtgärder.”

## Sammantaget

Förslaget till översiktsplan för Torsby kommun är mycket omfattande och innehållsrik, särskilt med beaktande av kommunens invånarantal. Det är heller ingen lätt uppgift kommunen står inför med en minskande befolkning. Med tanke på denna stora utmaning hade möjligen en tydligare fokusering på de övergripande strategiska och visionära frågorna varit önskvärd, även om det hade fått ske på bekostnad av övriga delar av planen.

Trafikverkets tolkning av nuvarande utformning av planen är att den övergripande grundtanken är att skapa förutsättningar för människor att bo kvar på landsbygden genom att verka för goda kommunikationer, attraktiva bostäder, arbetstillfällen och underlag för service och handel. De allra bästa förutsättningarna till goda kommunikationer, attraktiva bostäder, service, handel o.s.v. antar Trafikverket finns i de områden som har den största befolkningstätheten, det vill säga tätortsområdena. I planen anges också att Torsby kommun vill utveckla sina tätorter men samtidigt framhålls även vidareutvecklingen av besöksnäringen inom hela kommunen.

Torsby kommuns satsningar enligt uppställda mål, delmål och strategier har som syfte att ”minska minskningen” av befolkningens mängden. Noteras att vintertid överstiger antalet boende bara i Branäsområdet antalet helårsboende i tätorten Torsby/Oleby. Detta kommer med fortsatt utbyggnad vid Branäs, Hovfjällets och Långbergets skidanläggningar att ytterligare accentueras. Ökad inriktning på sommaraktiviteter kan ge viss utjämning och fler jobb på helår.

Besöksnäringen är redan etablerad med anläggningar i hela kommunen. Planen vill ge anläggningarna möjlighet att utvecklas ytterligare.

Trafik till Torsby kommun enligt ovan och därutöver omfattande genomfartstrafik för besöksnäringen i Trysil och Malung-Sälens kommuner passerar på vägnätet genom Torsby kommun. Med fortsatt utveckling av turismen i hela det området ökar den trafiken ytterligare.

Ett väl dimensionerat och underhållet vägnät, året om, är också viktigt för den i Torsby kommun så viktiga skogsnäringen.

Intrycket av planen blir därmed något spretig, lite förenklat framstår det som att det ska satsas överallt samtidigt. Det vore därför önskvärt att översiktsplanens intentioner förtydligades något avseende vad som egentligen är den övergripande strategin samt vilka områden och åtgärder som man avser att prioritera för att få en yngre befolkning.

Trafikverket ser fram emot att få ta del av den antagna översiktsplanen och ett fortsatt samarbete kring transport- och kommunikationsfrågor samt de kommande fördjupningar av översiktsplanen som aviseras i planförslaget.

Se kommentar ovan.

Områden och åtgärder som kommunen avser att prioritera framgår av kapitlet 2 Mål och visioner. Mål och delmål beslutades i kommunfullmäktige år 2005 och dessa redovisas utan ändring i ÖP.

Text som införs som ett sista stycke innan rubriken 2.4 Sveriges 16 miljömål:

”Mål, delmål och strategier visar att kommunen identifierat turismen som den näringsverksamhet som har störst utvecklingspotential och kan ge många nya jobb i framtiden inte minst för de yngre.

Uttrycket ”ytterligare utvecklad turism” visar att turismen redan är etablerad liksom att många anläggningar för turism redan finns på flera olika håll i kommunen. Dessa befintliga anläggningar och verksamheter vill kommunen ge möjlighet att ytterligare utvecklas i alla delar av kommunen. Formuleringen avser inte att lägga några hinder i vägen för initiativ också på rena nysatsningar i nya lägen om detta låter sig göras inom ramen för de mål, delmål och strategier som angetts.”

Detta är också Torsby kommuns inställning.

## Grannkommuner

### Trysil kommune - Norge

Trysil kommune har ingen merknader. ---

### Arvika kommun

Kommunstyrelsens har beslutat att ---  
Arvika kommun inga invändningar har  
mot Torsby kommuns förslag till  
översiktsplan.

### Hagfors kommun

Hagfors kommun har tidigare givit ---  
synpunkter på samrådshandlingen.  
Dessa har till viss del vägts in i  
utställningshandlingen.

## Infrastruktur

För riksväg 62 ....

I första stycket under rubriken Väg 62  
avsnitt 3.5.1 Vägar ersätts första meningen  
med:

”Vägen är ett regionalt stråk och har stor  
betydelse för hela Klarälvdalen och särskilt  
för kommuner som Torsby och Hagfors  
längst i norr.”

.... och flyglinjen har kommunerna  
samma intressen. Detta bör läggas in i  
plantexten som en notering.

” Torsby flygplats är en mycket viktig del  
av Torsby kommuns infrastruktur. Varje  
vardag går morgon- och kvällstur i båda  
riktningarna Stockholm Arlanda – Hagfors  
- Torsby flygplats.”

Texten ovan under 3.5.3 Flyg ersätts med:

”Torsby flygplats och dess samverkan med  
Hagfors flygplats är en mycket viktig del  
av de båda kommunernas infrastruktur.  
Varje vardag går morgon- och kvällstur i  
båda riktningarna Stockholm Arlanda –  
Hagfors - Torsby flygplats.”

## Risk och säkerhet

En översiktlig skredriskkartering avseende moränskred för Torsby och Hagfors kommuner håller på att genomföras. Resultatet av denna bör vägas in i nästa översiktliga planering enligt utställningshandlingen. Då det tar mycket resurser att göra en översiktplan, bör noteras att den kommande risk- och säkerhetsutredningen för Klarälven kan komma att göras som en gemensam utredning av alla kommuner längs Klarälven.

”MSB har under 2010 påbörjat en översiktlig skredriskkartering avseende moränskred för Torsby och Hagfors kommuner. Uppgifter från dessa utredningar kommer att arbetas in i kommande uppdateringar av ÖP.”

Texten ovan under 3.9.9 Skredrisk ersätts med:

”Myndigheten för samhällsskydd (MSB) har under 2010 påbörjat en översiktlig skredriskkartering avseende moränskred för Torsby och Hagfors kommuner. Eventuellt kan även övriga kommuner längs Klarälven komma att ingå i utredningen. Uppgifter från dessa utredningar kommer att arbetas in i kommande uppdateringar av ÖP.”

## Klarälvens vattenråd

Klarälvens vattenråd bildades våren 2010. I planen står att det är under bildande. Detta bör uppdateras.

Noteras och text införs: ”För Klarälvens tillrinningsområde har bildats ett vattenråd och bildandet av motsvarande råd för Norsälvens tillrinningsområden pågår.”

## Klarälven

Utveckling av älvens fiskebestånd omnämns kortfattat i planen under avsnitt 4.4 vattenbruk/fiske. Att återskapa kraftfulla bestånd av Klarälvslox och öring är ett mellankommunalt intresse, vilket bör omnämnas i planen. Den restaurering av området norr om Vingång som gjordes i det kommungemensamma LIP-Klarälvenprojektet lade en bra grund för kommande arbete. Då det stora interregprojektet "Laxens fria vandring i Klarälven/Trysilälven" kommer att ske 2011-2013 bör projektet omnämnas. Då ett utvecklat laxfiske kommer att få stor betydelse för turismen i Klarälvdalen bör det arbete som pågår och som planeras kort beskrivas. Detta bör även omnämnas, t.ex. under Friluftsliv 3.8.3.3 Klarälvdalen.

Under avsnittet "Friluftsliv 3.8.3.3 Klarälvdalen" infogas:

"Länsstyrelsen i Värmland har fått bidrag som under 2011/2013 ska användas till att förbättra laxens miljö i Klarälven/Trysilälven. Pengarna ska användas i projektet "Vänerlaxens fria gång". Projektet har fokus på att skapa bättre förutsättningar för klarälvsloxen, men det handlar också om att skapa bättre ekologi i vattensystemet och att utveckla sportfisket i älven.

I dag vandrar ungefär 500 laxar upp i Klarälven varje år, och tidigare var det runt 30 000 stycken. Målet är fler laxar i älven och att få Klarälvsloxen att röra sig till sina ursprungliga lekområden i Trysilälven. Detta ska uppnås genom en kombination av samarbete mellan Karlstads universitet, olika myndigheter, fiskerättsägare och Klarälvs kommunerna. Här ingår att tillämpa forskning, kalka försurade vatten och restaurera förstörda biotoper.

Eftersom älven även som Trysilelva rinner i Norge samarbetar man med norrmännen.

## Fortum

Under 3.5.6 Elförsörjning nämns en planerad kraftledning mellan Stöllet och Malung. På grund av ändrade förutsättningar är det inte längre aktuellt att bygga en ledning sträckan från Stöllet till länsgränsen varför stycket kan strykas ur Torsby kommuns översiktsplan.

Noteras och åtgärdas varvid stycket:

"Fortum planerar en ny högspänningsledning mellan Stöllet och Malung. Koncessionsansökan har inlämnats för en 130 kV ledning, vilken kräver en 36 m bred ledningsgata. Därutöver planerar Fortum ett antal investeringar i lokalnätet, vilka i första hand beaktas i samband med planläggning eller lokaliseringsprövning i berörda områden."

utgår och ersätts med:

”Fortum planerar ett antal investeringar i lokalnätet, vilka i första hand beaktas i samband med planläggning eller lokaliseringsprövning i berörda områden.”

I övrigt har vi inget att erinra mot innehållet i planen.

---

## **Torsby kommun**

Miljö- och byggnämnden

Inget att erinra.

---

Räddningschefen

---

Redaktionella synpunkter enbart. Rättelser görs i slutdokumentet.

Näringslivschefen

Sedan utställningen genomfördes har arbetet med näringslivsfrågor organiserats på ett nytt sätt varför som redaktionell ändring under rubriken 3.2.3 Framtida utveckling första stycket ersätts med:

”Torsby kommun arbetar strategiskt för att skapa goda förutsättningar för utveckling av näringslivet. För kommunens näringslivsutveckling svarar Torsby kommun genom kommunstyrelsens näringslivsansvarige.

Arbetet med näringslivsfrågor går ut på att stödja och utveckla näringslivet, uppmuntra till ökat nyföretagande, bidra till och utveckla nätverk och samarbeta med andra kommuner samt göra Torsby känt som en bra kommun för företag att etablera sig i.

Som stödjande organisation finns Torsby Utveckling AB (TUAB). Näringslivsbolaget ägs av Torsby kommun tillsammans med näringslivet; Företagarna, Svensk Handel och Team Torsby. Enligt avtal med kommunen arbetar TUAB med rådgivning företrädesvis till företag med färre än fem anställda.”

Höljes har via sin besöksnäring och motorsportaktiviteter en god utvecklingspotential i framtiden och jag anser att det är viktigt att Höljes finns med och definieras som ett utvecklingsområde.

I kapitel 3 Kommunbeskrivning under rubriken 3.3.5 Motorsport omnämns att intresset för rallycross och motorsport i allmänhet är stort bland invånarna i Torsby kommun och att den största anläggningen för motorsport är anläggningen i Höljes.

Det är inte nödvändigt att i ÖP markera ett område med motorbana och som utredningsområde eftersom banan är så väl etablerad att dess existens inte hotas. Möjligen kan utveckling av motorbanan hindras av att området ligger inom strandskyddat område torrfåran nedanför Höljesdammen.

I avsnittet 3.11 Översiktsplaner anges som mål att nya tematiska och kommuntäckande översiktsplaner tas fram för ledsystem, vindkraft och s.k LIS-områden.

Med de senare avses områden för landsbygdsutveckling i strandnära läge, LIS.

Ur texten i ÖP-förslaget: ”På flera platser med etablerad verksamhet inom framför allt upplevelse- och turismnäringen bör en fortsatt utveckling underlättas.

Detta kan bl.a. göras genom att vid anläggningar i strandnära läge i ett tematiskt tillägg till översiktsplanen (FÖP) markera område för landsbygdsutveckling i strandnära läge.”

Att Höljes motorbana inte nämns i samband med utredningsområdena i ÖP2010 hindrar inte att anläggningen senare i syfte att underlätta dess utveckling pekas ut i en tematisk översiktsplan för LIS-områden.

## Barn och ungdom

--- Redaktionella synpunkter enbart. Rättelser görs i slutdokumentet.

## Beslutsgång

Här redovisas vilka beslut som fattats i Torsby kommun och som lett fram till en antagandehandling ÖP 2010:

- |                 |  |
|-----------------|--|
| KSsu 2008-01-29 | Kommunstyrelsens samhällsutskott beslutade att utse en arbetsgrupp med uppdrag var att granska ett tidigare upprättat konceptförslag till översiktsplan.   |
| KSsu 2008-11-18 | Stadsarkitekten fick i uppdrag att presentera ett upplägg med en tidplan för fortsatt arbete med översiktsplanen.  |
| Kssu 2008-12-16 | Miljö- och byggkontoret fick i uppdrag att arbeta fram förslaget till ÖP för samråd under våren 2009 med målet att planen skulle vara klar och antagen i slutet av 2009.   |
| KSsu 2009-08-25 | Tre allmänna informationsmöten ska hållas under hösten.  |
| KSsu 2009-09-22 | Ledamöterna ges i uppgift att lämna synpunkter på ÖP-materialet med e-post till Miljö- och byggnämnden senast 2009-10-09.  |
| KSsu 2009-10-15 | Samhällsutskottet höll ett extra sammanträde för att fastställa slutligt samrådsmaterial för ÖP 2009.  |
| KSsu 2009-10-15 | I extra sammanträde att texten i planbeskrivningen bearbetas utifrån de under sammanträdet lämnade synpunkterna. Det upprättade förslaget till Översiktsplan för Torsby kommun, ÖP 2009, godkändes som samrådshandling för remissförfarande. Allmänna samrådsmöten har hållits i Sysslebäck, Stället och Torsby. |
| KS 2010-02-15   | Arbetsgruppen för översiktsplan sammankallas för att ta ställning till inkomna yttranden. Håkan Laack är sammankallande. Planarkitekt Jon Wiggh väljs in i arbetsgruppen för översiktsplan. Alf Larsson (C) väljs in i arbetsgruppen efter Per-Erik Marcusson (C).   |
| KSsu 2009-02-22 | Arbetsgruppen för ÖP 2009 för Torsby kommun gavs i uppdrag att arbeta in information om MSA-ytor i förslag till ÖP 2009.   |
| KSsu 2010-08-24 | Miljö- och byggkontoret gavs i uppdrag att färdigställa förslaget till ny översiktsplan för beslut om utställning .  |
| KS 2010-09-13   | Kommunstyrelsen kallas till extra möte den 28 september för genomgång av Torsby kommuns översiktsplan.   |



- KS 2010-09-28 Utställningshandling 2010-09-22 och samrådsredogörelse 2010-09-28 godkänns att ställas ut med de redaktionella ändringar som diskuterats vid mötet.
- KSsu 2010-11-23 Förslag att ÖP antas av kommunfullmäktige våren 2011 och den får fortsättningsvis namnet "ÖP 2010", planen publiceras på kommunens webbplats [www.torsby.se](http://www.torsby.se) snarast efter antagandet, och planen layoutas professionellt, trycks upp i 200 ex, kommunstyrelsen avsätter medel för layout och tryck. Arbetsgruppen för ÖP får i uppdrag att se över förslaget.
- KS 2010-12-06 Beslut enligt KSsu förslag från 2010-11-23.

Fortsatt handläggning:

- KS 7 febr. 2011 Kommunstyrelsen föreslås godkänna handlingarna att överlämna till kommunfullmäktige för beslut.
- KF 22 febr. 2011 Kommunfullmäktige föreslås besluta att godkänna utställningsutlåtandet och att anta den kommuntäckande översiktsplanen, ÖP 2010..

Torsby 2011-01-05



Torbjörn Almroth, Stadsarkitekt

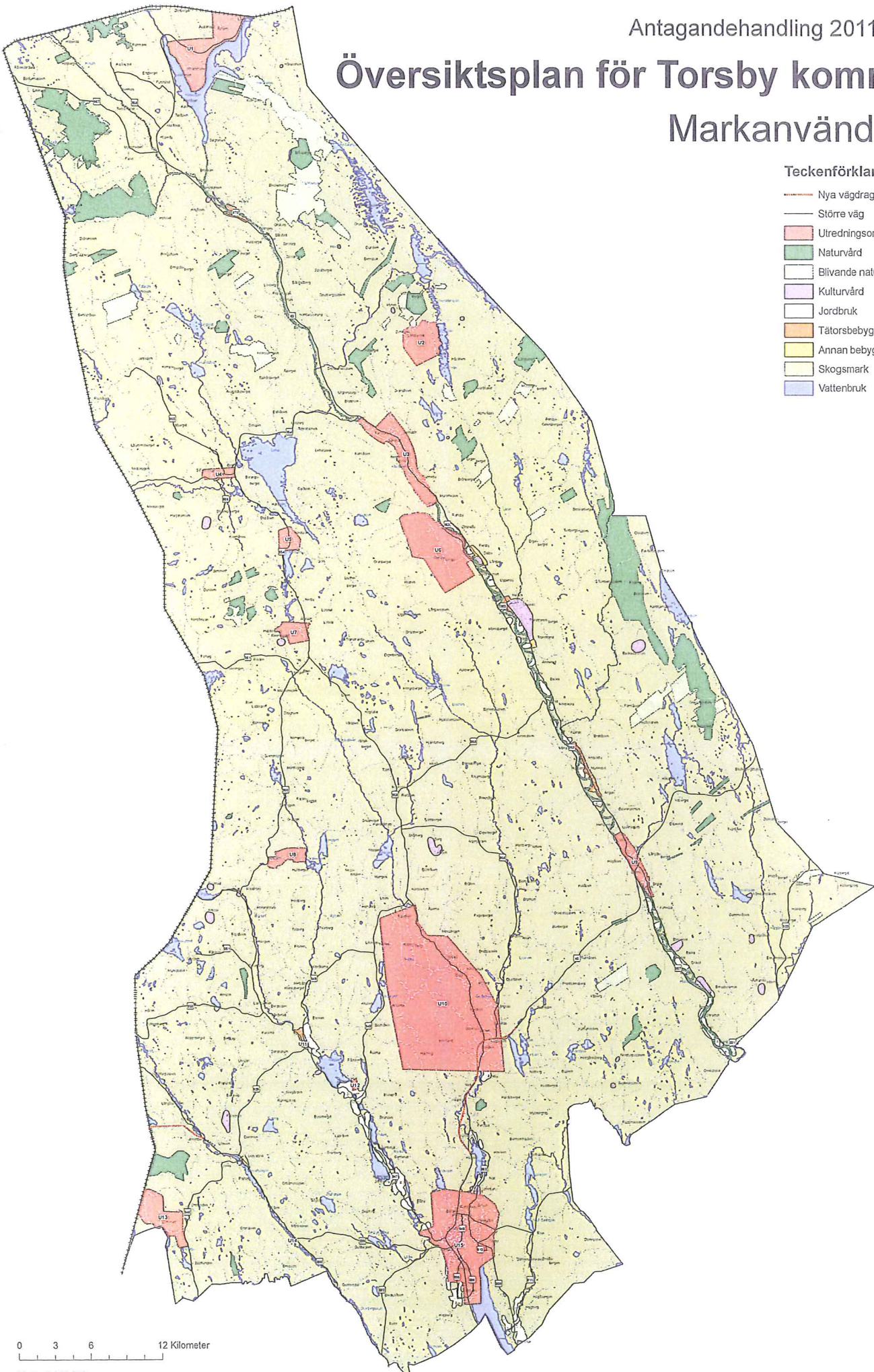


# Översiktsplan för Torsby kommun

## Markanvändning

### Teckenförklaring

-  Nya vägdragningar
-  Större väg
-  Utredningsområden
-  Naturvård
-  Blivande naturvårdsområden
-  Kulturvård
-  Jordbruk
-  Tätorsbebyggelse
-  Annan bebyggelse
-  Skogsmark
-  Vattenbruk



0 3 6 12 Kilometer

Skala: 1:100 000

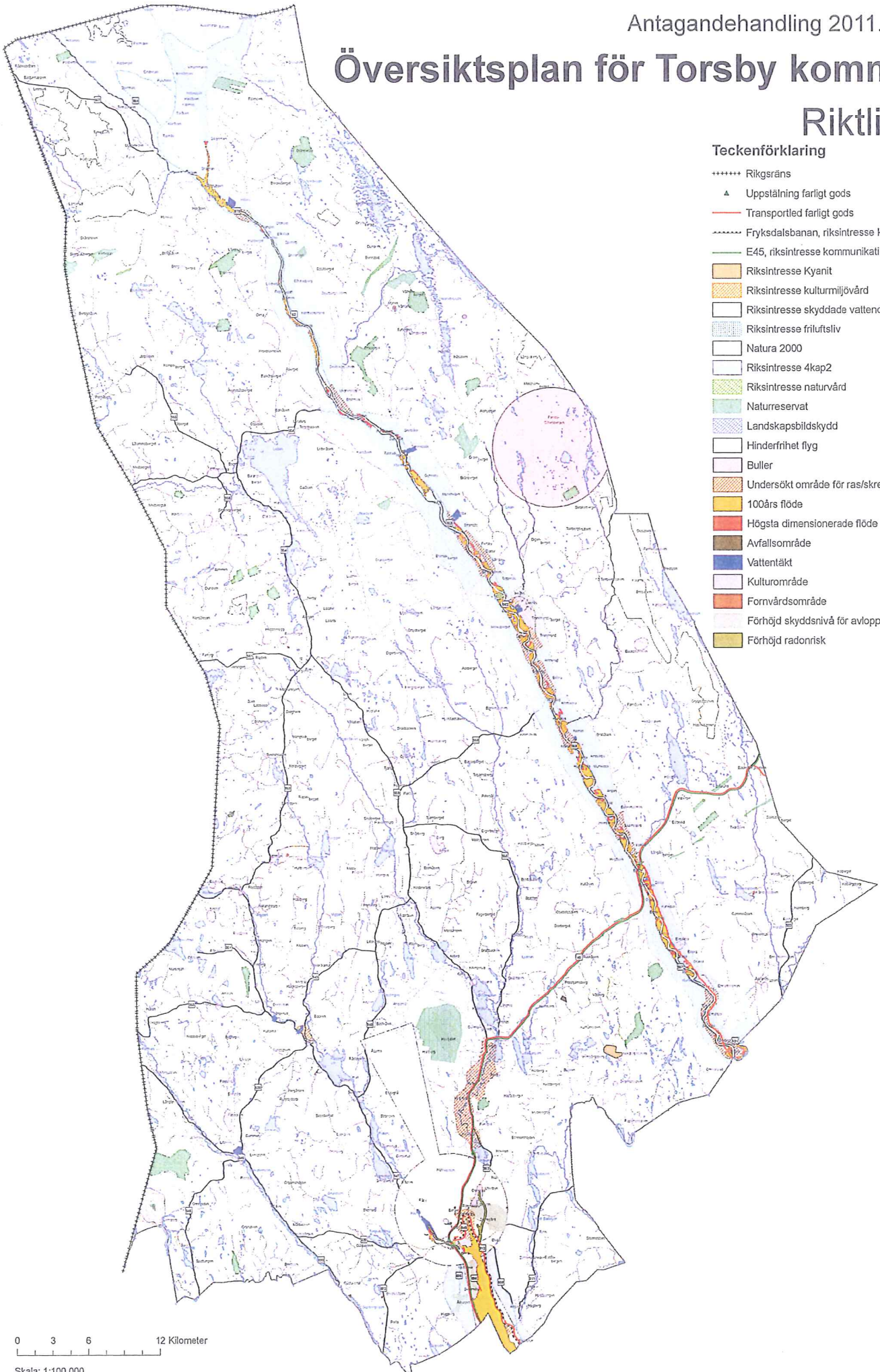


# Översiktsplan för Torsby kommun

## Riktlinjer

### Teckenförklaring

- +++++ Riksräns
- ▲ Uppställning farligt gods
- Transportled farligt gods
- Fryksdalsbanan, riksintresse kommunikation
- E45, riksintresse kommunikation
- Riksintresse Kyanit
- Riksintresse kulturmiljövärd
- Riksintresse skyddade vattendrag
- Riksintresse friluftsliv
- Natura 2000
- Riksintresse 4kap2
- Riksintresse naturvård
- Naturresevat
- Landskapsbildskydd
- Hinderfrihet flyg
- Buller
- Undersökt område för ras/skred
- 100års flöde
- Högsta dimensionerade flöde
- Avfallsområde
- Vattentäkt
- Kulturområde
- Fornvårdsområde
- Förhöjd skyddsnivå för avlopp
- Förhöjd radonrisk



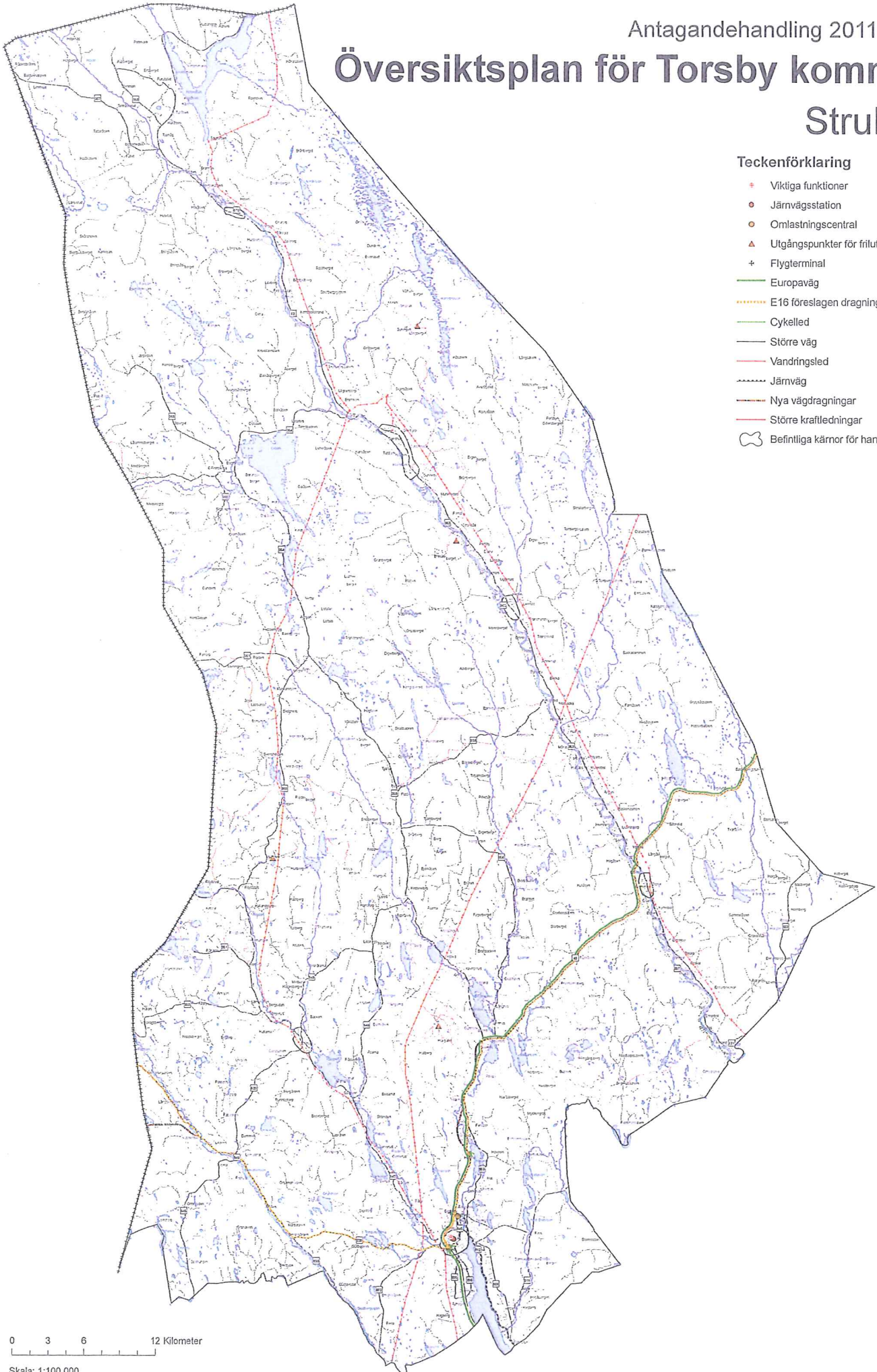
0 3 6 12 Kilometer

Skala: 1:100 000



# Översiktsplan för Torsby kommun

## Struktur



### Teckenförklaring

- ✦ Viktiga funktioner
- Järnvägsstation
- Omlastningscentral
- ▲ Utgångspunkter för friluftsliv
- ✦ Flygterminal
- Europaväg
- ⋯ E16 föreslagen dragning
- Cykelled
- Större väg
- Vandringaled
- ⋯ Järnväg
- Nya vägdragningar
- Större kraftledningar
- ⊕ Befintliga kämror för handel och service

0 3 6 12 Kilometer

Skala: 1:100 000

